



SOCIÁLNÍ SLUŽBY AKTUALITY

Mgr. Jana Hnyková
místopředsedkyně OSZSP ČR



Sociální služby dotace MPSV

Dotace MPSV ze státního rozpočtu krajům a hlavnímu městu Praze:

Dotační titul pro rok 2024

- Alokace pro rok 2024 byla ve výši 24 900 000 000 Kč
- V současné chvíli je využito cca 23 670 790 210 Kč.

Dotační výzva na rok 2025

- Výzva byla zveřejněna dne 1. 7. 2024. Žádosti o dotaci pro rok 2025 bylo možné podat v termínu od vyhlášení výzvy do 31. 7. 2024.
- Alokace na rok 2025 se v současné době vyjednává. Požadavek ze strany krajů pro rok 2025 je ve výši 39 177 670 987 Kč.
- Dotace MPSV ze státního rozpočtu na rok 2025 navýšeny o 2 miliardy – bude schvalovat PSP ČR



Sociální služby dotace MPSV

Dotační řízení MPSV v oblasti poskytování sociálních služeb s nadregionální či celostátní působností:

- Alokace pro rok 2024 byla ve výši 1 521 000 000 Kč.
- V rámci dotačního titulu bylo vyplaceno poskytovatelům sociálních služeb 1 520 992 400 Kč.
- V současné době se pracuje na úpravě metodiky pro rok 2025. Rovněž je pracováno na úpravě podmínek a kritérií pro nastavení sítě sociálních služeb v rámci programu B.
- Předpokládaný termín vyhlášení dotačního řízení pro rok 2025 je stanoven na říjen 2024.
- Předběžný návrh na rok 2025 je o 300 000 000 Kč vyšší oproti roku 2024.

Sociální služby a dotační tituly

- **Dotační titul pro sociální služby byl pro rok 2024 vyhlášen a v současné chvíli plně probíhá.**
- **Alokace pro rok 2024 byla ve výši 487 500 000 Kč.**
- **Dotační titul pro rok 2025 je v současné chvíli v přípravě.**
- **Vyhlášen bude pravděpodobně na přelomu roku 2024/2025**
- **Výše alokace pro rok 2025 je v současné době v jednání.**

Sociální služby a mimořádné dotační tituly pro rok 2024



- **Oblast A – tj. služby péče pro osoby z Ukrajiny**, byl vyhlášen dotační titul pro rok 2024 dne 15. 7. 2024. Termín pro předložení žádosti je od vyhlášení výzvy do 31. 10. 2024.
- **Oblast B – tj. zajištění péče podle zákona o sociálních službách prostřednictvím terénní sociální služby osobní asistence u osob, jejichž potřeba péče přesahuje více než 80 hodin měsíčně, v situacích snížené úhrady za poskytnutou péči** byl vyhlášen dotační titul pro rok 2024 dne 29. 5. 2024. Termín pro předložení žádosti je od vyhlášení výzvy do 15. 11. 2024.
- **Oblast C – tj. mimořádné situace** podle § 104 odst. 3 písm. c) zákona o sociálních službách, kterými se rozumí zejména živelní pohroma, požár, ekologická nebo průmyslová havárie, dále poskytování péče o trojčata a vícčata ze strany pečovatelské služby, případně další mimořádné situace ohrožující dostupnost sociálních služeb pro jejich uživatele byl vyhlášen dotační titul pro rok 2024 dne 29. 5. 2024.

Vládní novela zákona o sociálních službách - návrh



Hlavní problémy současného stavu

- Nedostatečný systém sociální práce na úrovni obce.
- Nedostatečný sběr dat a management kvality a dostupnosti.
- Neefektivní řízení, plánování a financování nabídky sociálních služeb, neefektivní využití a řízení dostupných zdrojů
 - regionálně roztráštěné řízení a hodnocení potřeby nabídky soc. služeb.
- Neodpovědnost za výsledek a nedostatečná koordinace a komunikace uvnitř systému.

Důsledkem jsou

- pro klienta – nedostatečná dostupnost nebo kvalita sociálních služeb,
- pro stát – nepřehledné a zvyšující se rozpočtové náklady kvůli neefektivitě a dopadům na životy klientů.

Vládní novela zákona o sociálních službách - návrh



Základní principy navrhovaných změn

- Výkon sociální práce co nejbliže člověku
- Garance dostupnosti služeb v jednotném a transparentním systému
- Jednotné zjišťování potřeb a koordinované plánování způsobu jejich uspokojení
- Předvídatelné financování sociálních služeb

Vládní novela zákona o sociálních službách - návrh



Financování sociálních služeb

- Na základě skutečných potřeb v jednotlivých regionech
- Financování by mělo mít přímou souvislost s krajskými strategiemi a národní strategií, jejichž období bude pětileté
- Národní strategii určí zároveň svým usnesením vláda a určí výši alokace finančních prostředků na jednotlivé roky se zohledněním meziroční valorizace ve výši míry roční inflace zveřejněné ČSÚ, přičemž celkový objem prostředků na sociální služby v roce následujícím nesmí být nižší než v roce předchozím.
- Na zajištění provozních nákladů sociálních služeb zařazených do sítí sociálních služeb krajů se podílejí: státní rozpočet, rozpočty územních samosprávných celků (obce a kraje).
- Dotace je vypočtena v závislosti na jednotce výkonu dle druhu poskytované sociální služby. Způsob výpočtu spoluúčasti státu na financování sociálních služeb je určen prováděcí vyhláškou.
- Celkově předpoklad větší předvídatelnosti a stability systému jak pro krajské sítě, tak pro síť B (nadregionální/celostátní služby).

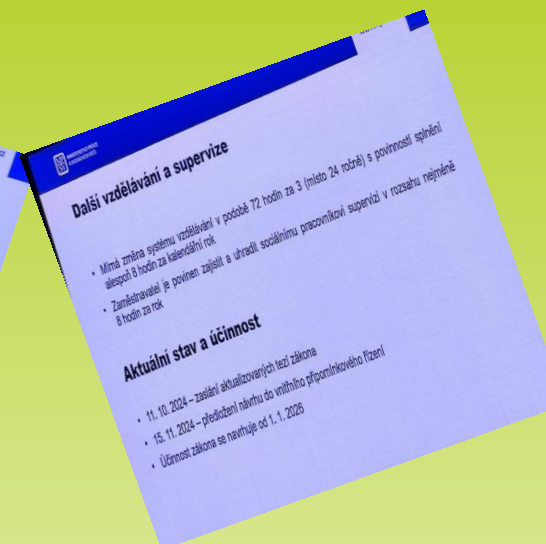
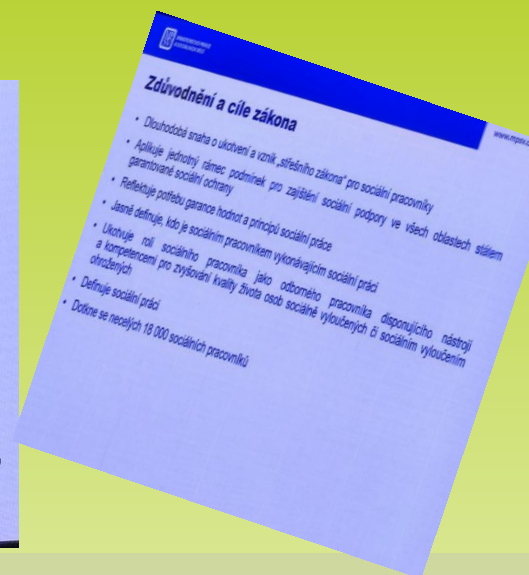
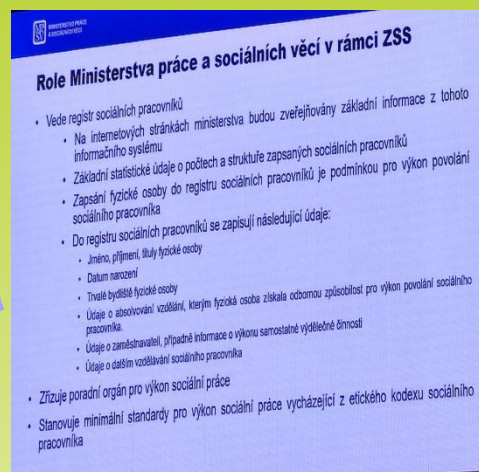
Sociální služby – informace o další legislativě



○ Změnový zákon – změny zákona o zdr.-sociálním pomezí – po jednání garančního výboru PSP ČR

- zásadní nesouhlas se zavedením personálního standardu
- zásadní nesouhlas se snížením úrovně vzdělání u sester S 3
- pozměňující návrhy ve druhém čtení

○ Profesní zákon -



Platová sféra	2019		2020		2021		2022		2023		% změny mezi roky 2019-2023	% změny mezi roky 2022-2023
	Počet v tis.	Průměr plat	Počet v tis.	Průměr plat	Počet v tis.	Průměr plat	Počet v tis.	Průměr plat	Počet v tis.	Průměr plat		
Kategorie zaměstnanců												
Specialisté v sociální oblasti	3,1	36 606	2,5	40 245	2,5	41 596	2,6	42 584	2,8	45 272	23,7	6,3
Odborní pracovníci v sociální oblasti	8,7	32 967	7,3	37 997	7,3	40 691	7,2	41 670	7,4	44 315	31,7	6,3
Ošetřovatele a PSS v PZSS	17,3	30385	19,7	35 951	20,6	40 192	20,9	37 125	21,8	38 037	25,2	2,5
Ošetřovatele a PSS v terénních službách	2,1	27 769	2,2	32 301	2,3	36 588	2,3	33 771	2,3	34 690	24,9	2,7
Pracovníci osobní péče ve zdravotnictví a sociální oblasti jeden neuvedení	17,3	30835	19,7	35 951	20,6	40 192	20,9	37 125	21,8	38 037	29,1	2,8

Mzdová sféra	2019		2020		2021		2022		2023		% změny mezi roky 2019-2023	% změny mezi roky 2022-2023
	Počet v tis.	Průměr plat	Počet v tis.	Průměr plat	Počet v tis.	Průměr plat	Počet v tis.	Průměr plat	Počet v tis.	Průměr plat		
Kategorie zaměstnanců												
Specialisté v sociální oblasti	2,3	32 177	2,1	35 214	2,5	38 326	2,9	40 004	2,7	42 138	31	5,3
Odborní pracovníci v sociální oblasti	5,0	30 682	3,9	34 397	4,4	37 053	4,8	38 427	5,2	39 054	27,3	1,6
Ošetřovatele a PSS v PZSS	9,0	26 239	9,0	30 936	9,8	33 844	10	31 993	11	33 998	29,6	6,3
Ošetřovatele a PSS v terénních službách	6,8	25 272	7,7	29 961	7,6	32 478	8,3	31 825	8,8	34 179	35,2	7,4
Pracovníci osobní péče ve zdravotnictví a sociální oblasti jeden neuvedení	9,8	23 951	10,3	28 633	11,3	35 965	12,4	30 350	13,3	31 852	33	4,9

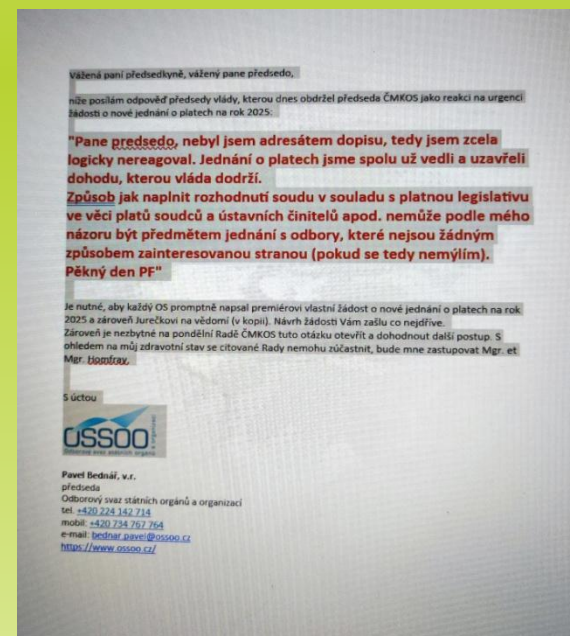
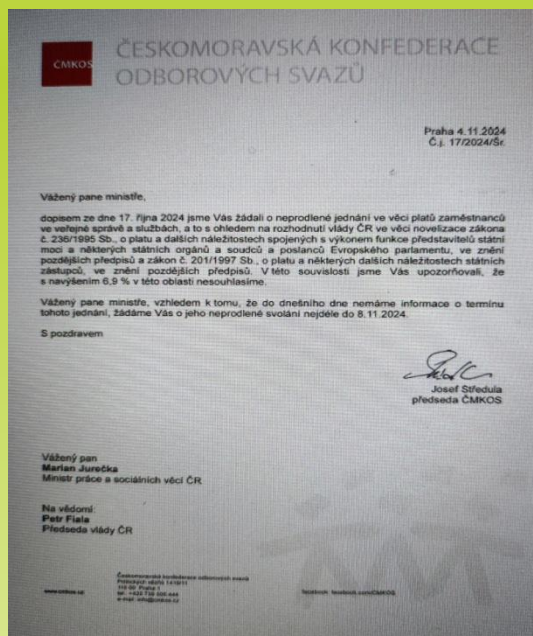
Valorizace platových tarifů zaměstnanců ve veřejných službách a správě a státní službě v letech 2020 až 2023

Stupnice / Příloha	Okruh zaměstnanců	Valorizace (v % a Kč)			
		2020	2021	2022	2023
nařízení vlády č. 341/2017 Sb.					
Stupnice č. 1	<ul style="list-style-type: none"> · všichni zaměstnanci příspěvkových organizací jinde neuvedení, jejichž platy jsou hrazeny ze státního rozpočtu (např. nepedagogičtí pracovníci ve školství, zaměstnanci kultury); · nezdravotničtí zaměstnanci, jejichž platy jsou hrazeny z veřejného zdravotního pojištění (např. účetní, ekonom v nemocnici); 	1 500 Kč (+ 3,5 % vlivem sloučení 1. a 2. stupnice)	0	10 % (od 1.9.)	0
Stupnice č. 2	<ul style="list-style-type: none"> · zaměstnanci ve správních úřadech, úředníci územních samosprávných celků; · pracovníci v sociálních službách a sociální pracovníci, jejichž platy jsou hrazeny zejména z rozpočtů územních samosprávných celků; 	1 500 Kč		700 Kč	0
Stupnice č. 3	<ul style="list-style-type: none"> · nelékařští zdravotničtí pracovníci poskytující zdravotní služby, jejichž platy jsou hrazeny z veřejného zdravotního pojištění (např. zdravotní sestry v nemocnicích nebo v zařízeních sociálních služeb) i ze státního rozpočtu (např. zdravotní sestry ve Vězeňské službě, ve zdravotnickém zařízení Ministerstva vnitra); 	1 500 Kč	10 %	pro 2. až 7. plat. třídu: 700 Kč pro 8. až 15. plat. třídu: 6 %	0
Stupnice č. 4	<ul style="list-style-type: none"> · lékaři a zubní lékaři, jejichž platy jsou hrazeny z veřejného zdravotního pojištění (např. lékaři v nemocnicích), lékaři orgánů sociálního zabezpečení 	1 500 Kč	10 %	6 %	0
Stupnice č. 5	<ul style="list-style-type: none"> · učitelé a pedagogičtí pracovníci v mateřských, základních a středních školách, v základních uměleckých školách atd. (regionální školství), od roku 2023 akademičtí pracovníci státních vysokých škol 	8 %	15.11.2024 4 %	2 % ¹²	0

Sociální služby – navýšení platových tarifů



Výsledek jednání odborových svazů veřejných služeb a veřejné správy: **1400 Kč** navýšení od 1. 1. 2024



Děkuji za pozornost

